

Windows 7 32/64 ビット対応版 Driver のインストール方法

最初に！ Windows7 32 ビット と 64 ビットでは、インストールするドライバが異なります。

ご使用のパソコンが Windows7 32 ビットか Windows7 64 ビットかを確認してください。

Windows 7用ドライバの CD-ROM をPCのドライブに入れます。

(注意) この時、スコープの USB ケーブルは、まだ PC にはつながないでください。

「マイコンピュータ」 CD-ROM ドライブの「IUC Driver」をダブルクリックします。

32 ビット用ドライバ 64 ビット用ドライバ があります。該当するドライバをダブルクリックしてください。

下のウィンドウが表示されます。

dpinst をダブルクリックします。

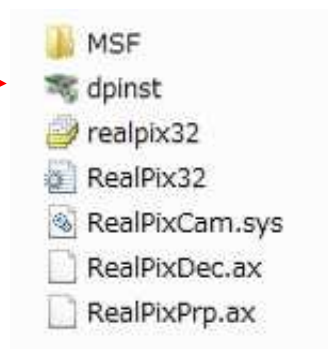


Windows7 32bit

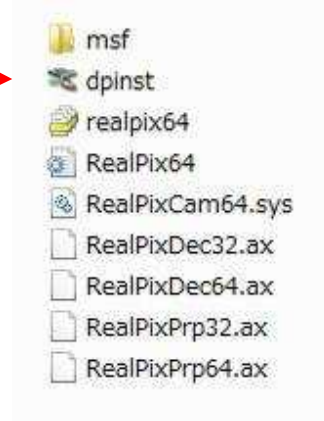


Windows7 64bit

32ビット



64ビット



デバイスドライバのインストールウィザードの開始 が表示されます。

次へ をクリックします。



インストールが開始されます。



途中で、この画面が表示されたら、**インストール** をクリックします。



完了をクリックします。これでドライバのインストールは終了です。



完了後、マイクロスコープの **USB ケーブル**を **PC の USB ポート**に差し込みます。

ドライバのインストールが自動で行われます。インストール終了まで
数秒程度時間がかかります。（インストール時間は PC によって異なります。）

計測ソフトの **MicroScale2** を用意します。

WindowsXP 用に付属されていた **MicroScale2 CD-ROM**
CD-ROM ケースに貼ってある **Serial No、Key No**
が必要になります。

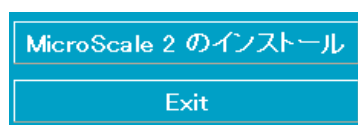
MicroScale2 は、WindowsXP用に付属されている **MicroScale2 CD-ROM** がそのまま使用できますので
CD-ROM を挿入し、**CD-ROM ケース**表面に貼ってある **Serial No** および **Key No** を入力し、インストール
を行ってください。

後述のセットアップにしたがってインストールしてください。

Micro Scale 2 プログラムのセットアップ

Micro Scale 2 プログラムを導入するには以下の手順を行ってください。

1. プログラムは自動的に始動します。 **MicroScale2 のインストール** を選択し、クリックします。



注)プログラムが自動的に始動しない場合はエクスプローラ・フォルダーから次のセット
アップ・アイコンを探して、クリックしてください。



2. 「ようこそ Micro Scale 2 のセットアップへ」メニューが表示されます。**次へ** ボタンをクリックします。



3. 「使用許諾条件」メニューが表示されます。チェックボックスにチェックマークを入れて、**次へ** ボタンをクリックします。



4. 「製品登録」メニューが表示されます。ユーザー名、会社名、およびシリアル番号とキー番号を入力し、**次へ** ボタンをクリックします。



「インストール先フォルダ」メニューが表示されます。目的フォルダーの「Program Files」を選択し、**次へ** ボタンをクリックします。



5. 「スタートメニュー」が表示されます。スタートメニュー グループとして Micro Scale 2 を指定し、ショートカットを選択し、**次へ** ボタンをクリックします。



6. 「インストールの準備完了」メニューが表示されます。**次へ** ボタンをクリックします。



8.「Setup Complete」メニューが表示されます。これで Micro Scale 2 のセットアップが完了しました。**Finish** ボタンをクリックします。



まずこれからはじめる

まず最初に、Micro Scale 2 プログラムを使用し始める前に画像の色と表示サイズを最適値に設定してください。メーカー出荷時には、表示サイズは 640x480 にデフォルト設定されています。これらの値を変えるには、以下の手順を行ってください。

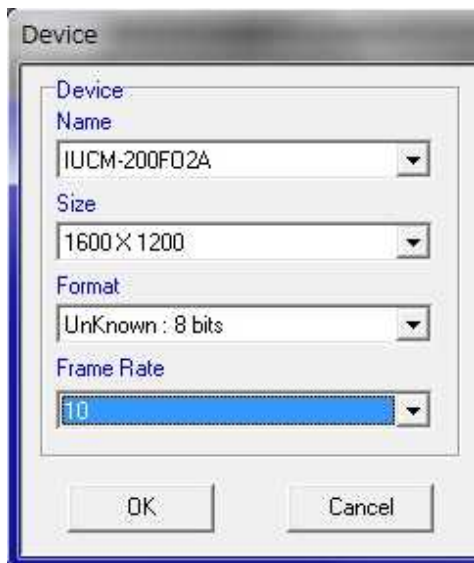
1. Micro Scale 2 プログラムアイコンをクリックする。



タブメニューが現れます。



* デバイスが見つからないというメッセージが表示された場合は、少し時間をおいてから再度、試してください。



起動したら、Device をクリックし、
上の項目から順に選択入力していきます。

必ず全て入力してください。

Name : 選択は IUCM-200F02A のみです。

Size : 解像度を選択します。

解像度は最高 1600x1200 になります。

それ以下の解像度設定も可能です。

Format: 選択は Unknown:8bits のみです。

Frame Rate : 最高 10 になります。

(注意) お使いの PC のチップセットが

Intel Q57 , H57 , H55 , P55 , QM57 , QS57 , PM55 ,
HM57 Express3400 , 3420 , 3450 ですと、表示速度が
遅くなる現象が発生します。

その場合は、7もしくは8を選択してください。

2. カラー設定を変えるには、 アイコンをクリックする。

ホワイトバランスの設定

安定した色を得るためにホワイトバランスをとります。

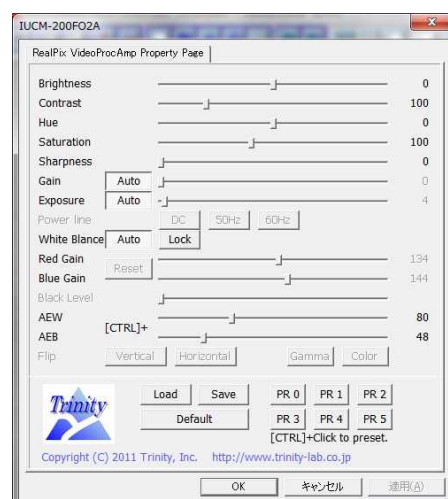
1. 白いものを映してください。

起動時はホワイトバランスが Auto 状態に
なっています。

Auto ボタンが押されて (ON)、Lock ボタンが
出ている (OFF) 状態になっています。



Auto の状態なので、自動で白設定が
行われます。



2. 白色がとれたら、ホワイトバランスの Lock をクリックして固定させます。



このホワイトバランスの設定値を登録させることができます。

[10ページ の 設定値の保存 参照](#)

MicroScale2 ソフトを一旦終了し、再度、立ち上げた場合は、Auto状態で立ち上がります。設定値を登録されている場合は、登録値を呼び出します。

[10ページ の 設定値の保存 参照](#)

ホワイトバランスを行い、Prop 画面を閉じた後、再度、設定のやり直しを行おうとした場合、**Auto** **Lock** ボタンが無効状態になっています。



その場合は、Default をクリックすれば有効状態にもどります。



感度の調整

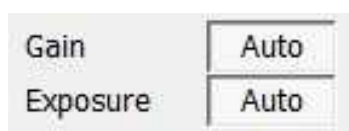
インストール後、感度は Auto モードになっています。

感度を変更するためには以下の作業を行ってください。

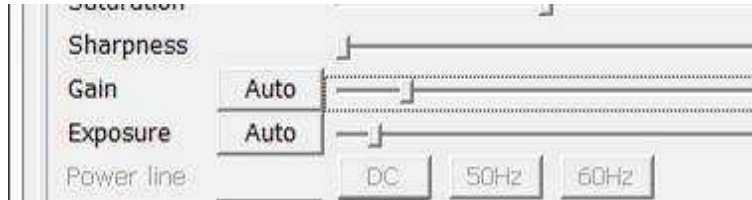
1. Gain と Exposure の Auto ボタンが押された状態(ON)になっているのを確認します。



2. Gain と Exposure の Auto ボタンを押して、解除 (OFF) します。



3. Gain と Exposure のバーを動かして、最適な状態に調整を行います。
必要に応じて Sharpness も調整してください。

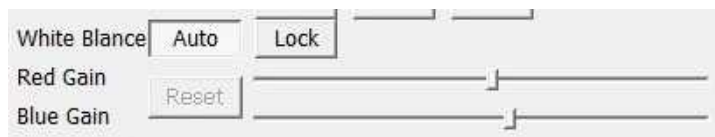


設定値を保存することができます。 [10ページ の 設定値の保存](#) [参照](#)

色の変更

カメラの色を任意に変更させることができます。

1. インストール後、ホワイトバランスが Auto モードになっています。



2. ホワイトバランスの Auto を OFF にします。(ボタンが出た状態)



3. Red Gain , Blue Gain を動かして、任意の色にします。



設定値を保存することができます。 [10ページ の 設定値の保存](#) [参照](#)

設定値の保存

Prop で設定した値は、PR0～PR5まで登録できます。

1. 設定後、パソコンの Ctrl ボタンを押しながら、PR0～PR5 をクリックすると、登録できます。
2. 設定値を呼び出す場合は、ご希望のPR値をクリックしてください。

なお、ホワイトバランスの Auto が ON の状態（押されている状態）の場合、色は Auto 状態が優先されるので、設定の色が表示されません。Auto を OFF（出た状態）にしてください。

（例）ここでは、色を水色に設定した値を呼び出しています。
ホワイトバランスの Auto ボタンが OFF（押されている状態）のため、色が白いままです。



ホワイトバランスの Auto ボタンを押して、OFFの状態（出ている状態）にすると設定値の水色で表示されます。



パソコン起動後は、ホワイトバランス Auto になっているので、必ず、Auto を OFF（出ている状態）にしてから、PR値を呼び出してください。

計測、画像保存の操作は、ウィンドウズXP用に入っているマニュアルをご覧ください。